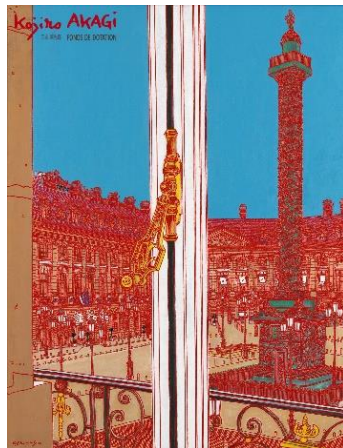


## ***Du Mont Fuji à Paris***

**Elena invite Kojiro Akagi**



**Du 26 au 28 Janvier 2024**

Vendredi de 14h à 22h / Samedi de 10h à 19h / Dimanche de 10h à 19h

**Salon international d'art contemporain art3f**

Paris Expo – Pavillon 5, Porte de Versailles, 1 Place de la Porte de Versailles, 75015 Paris

## Du Mont Fuji à Paris

Après le succès remporté à sa première exposition personnelle à Paris en octobre, Elena présente ses nouvelles œuvres au Salon d'art contemporain art3f fin janvier. Une belle opportunité pour Elena de transmettre le message de la richesse de la diversité à toujours plus de personnes !

Dans ses toiles, Elena rend souvent hommage aux artistes japonais : Hokusai, Hiroshige, Utamaro ..., grands maîtres de l'estampe japonaise. Elle s'empare aussi d'œuvres ou de personnages iconiques. A partir de leurs œuvres connues dans le monde entier, elle en donne une transposition moderne avec ses chibi-chans malicieux - des chibi-chan de différentes apparences se déplaçant librement et joyeusement sur la toile.

Des chibi-chans qui apportent le réconfort dans un monde en perpétuel mouvement. Les chibi-chans qui s'imbriquent jusqu'à former un ensemble, celui d'un monde joyeux.

Dans l'exposition, ***Du Mont Fuji à Paris***, Elena propose une sélection d'œuvres qui revisitent des classiques – des œuvres célèbres faisant partie de notre mémoire collective... sans vraiment les connaître...

Amoureuse de Paris, Elena rend hommage à Kojiro Akagi (1934 – 2021) en l'invitant, à titre posthume, par le biais de son Fonds de Dotation, à exposer quelques œuvres parmi les siennes, dont ***Place Vendôme***.

Amoureux de la culture française et de Paris où il s'est installé dès 1963, Kojiro Akagi n'a eu de cesse d'arpenter avec obstination chaque quartier de la capitale et en la représentant avec une grande précision sous ses multiples facettes. Sa carrière de peintre ayant duré plus de cinquante ans, ses œuvres sont aussi un témoignage unique de l'évolution de la ville entre 1970 et 2020

Outre le fait d'être aussi japonais tous les deux, plusieurs points communs les réunissent dans leur travail : des références célèbres, des couleurs vives - cernées par un trait noir pour Elena, en relief au filet rouge pour Kojiro Akagi – Chacun donne à voir, à sa façon, des œuvres fortes, empreintes d'humanité et beauté.

***Du Mont Fuji*** pour Elena – ***à Paris*** pour Akagi - De la tradition à la modernité, d'hier à aujourd'hui – du Japon à la France - une transmission comme autant d'invitations au partage.

Véronique Grange-Spahis  
Critique d'art

# Elena



Elena est née en 1998 à Madrid, en Espagne et a grandi au Japon. Elle vit à Tokyo

Enfant, elle s'exprimait à travers le dessin, la danse et la musique, mais sa passion a toujours été l'art. Au lycée Gyokuryu de Kagoshima, au Japon, Elena intègre un groupe artistique où elle acquiert des compétences et des techniques de base.

En 2019, alors qu'elle était étudiante à l'Université pour femmes Gakushuin, Elena a été confrontée à la pandémie mondiale de la COVID-19. L'incapacité d'aller à l'école, de chercher un emploi ou même de rencontrer d'autres personnes a entraîné une réduction des opportunités d'accès à la culture et au divertissement, tels que les concerts et les

musées. Cela l'a amenée à redécouvrir l'impact positif que l'art peut avoir sur les gens. Elle a alors décidé de reprendre le dessin qu'elle aimait depuis son enfance et de le développer davantage avec le concept de créer des œuvres qui procurent du bonheur et enrichissent l'esprit. C'est à cette époque qu'elle a créé son œuvre phare actuelle, "Nami Nori Ochibi" (Chibi sur une vague). Cette œuvre est un hommage à la célèbre "Grande Vague de Kanagawa" de Katsushika Hokusai. Elle a également attiré l'attention du "Musée Sumida Hokusai", et une collaboration avec ce musée est prévue pour janvier 2024.

Elena a obtenu son diplôme de l'Université pour femmes Gakushuin en 2021. Pendant ses études, elle a acquis une compréhension des cultures mondiales et des affaires internationales. Elle a également vécu à l'étranger au Canada, un pays multiculturel, et a participé à des défilés de mode en tant que mannequin, au Japon et à l'étranger.

Ayant un intérêt pour la culture japonaise traditionnelle du kimono, Elena a rejoint l'industrie de la mode après l'université. Cependant, elle a continué à poursuivre son activité artistique en parallèle, jonglant entre les deux mondes. Cependant, son désir de se consacrer entièrement à l'art a pris le dessus. Après 10 mois, elle a quitté son emploi en 2022 pour se lancer pleinement en tant qu'artiste. Elle prévoit également de créer des performances combinant kimono et art, en tirant parti de son expérience dans l'industrie de la mode.

## Expositions :

- 2023 : - octobre : Les « Chibi-chans » d'Elena, Clos-Y, Paris  
Salon Art Taipei (Taiwan)
- septembre : « Prologue » - solo show – galerie And Collection, Omotesando Hills, Tokyo (Japon)
- février : galerie d'art Isetan Shinjuku, Tokyo (Japon)

- 2022 : - décembre : vente aux enchères caritatives pour Make a Wish of Japan
- novembre : hôtel Peninsula Tokyo
- octobre : free flow party de Duval-Leroy
- mars : Mads gallery, Milan (Italie) et Fuerteventura (Espagne)

## Peintures murales :

- 2022 : Peinture murale pour l'hôpital Shiroki (ville de Kimitsu, préfecture de Chiba)
- 2021 : Peinture murale pour « Moment Kanda » South Gate Store

## Les Chibi-Chans d'Elena

Le Japon met toujours l'accent sur l'éducation des enfants pour qu'ils deviennent de "bons enfants" selon les normes des adultes. L'accent est souvent mis sur le comportement de groupe et l'adaptabilité moyenne plutôt que sur la richesse de l'individualité. Elena a également expérimenté ce type d'éducation à l'école primaire et secondaire, mais elle a toujours valorisé sa propre singularité et a continué à dessiner en dépit des normes. Elle a également reçu le soutien de certains enseignants qui l'ont encouragée à cultiver son individualité. Ces expériences ont contribué à sa capacité actuelle à s'exprimer pleinement en tant qu'artiste.

Par le biais de ses œuvres, Elena souhaite offrir aux gens une occasion de changer leur vie, de la voir sous un autre prisme.

Les œuvres d'Elena présentent des chibi-chan de différentes apparences se déplaçant librement. Dans "**Nami Nori Ochibi**", chaque éclat d'eau est constitué d'un chibi-chan, chacun ayant une expression unique. Cela reflète la richesse de la diversité et souligne que chacun est beau tel qu'il est.

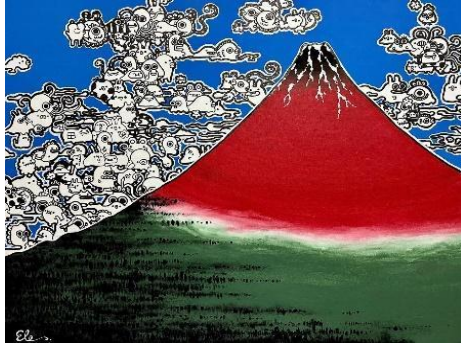


*Chibi-chan sur les vagues XXX* (Hommage à Hokusai)

Acrylique et marqueur sur toile, 46 x 55 cm

Elena souhaite transmettre le message de la richesse de la diversité à travers les différentes apparences des chibi-chan qui se meuvent dans les vagues.

## Quelques œuvres d'Elena



***Mont Fuji rouge et Chibi nageur*** (2022)  
Acrylique et encre sur toile, 73 x 92 cm



***Chibi-chan sur les vagues XXI*** (2023)  
Acrylique et encre sur toile, 46 x 55 cm



***Fillette espiègle à la perle*** (2023)  
Acrylique et encre sur toile, 65 x 54 cm

## Kojiro Akagi



L'œuvre de Kojiro Akagi, le plus parisien des peintres japonais, constitue un magnifique témoignage de la beauté de Paris. Dès son arrivée à la capitale en 1963, l'artiste fait de ses rues et monuments qu'il sillonne inlassablement son sujet de prédilection pendant plus de 50 ans. Il pose son chevalet au gré de ballades et peint ses monuments emblématiques, ses façades d'immeubles ou ses quartiers anciens. Ses majestueuses peintures à l'huile où Paris s'illumine d'un rouge de flammes ou s'entourent d'un réseau de dentelles blanches, célébrant ainsi les plus beaux monuments parisiens.

Le peintre japonais se distingue par une observation rigoureuse de l'architecture et de l'espace et par son procédé technique particulier de lignes rouges ou blanches en relief épais. Ses peintures, dessins et lithographies renouent ainsi avec l'un des principaux thèmes de la peinture japonaise depuis les temps anciens : celui de l'illustration et de l'apologie de lieux célèbres répertoriés, les meishô 名所. Il crée également des lithographies et sérigraphies représentées dans le livre **100 vues de Paris**.

Ses œuvres sont présentes au sein de prestigieuses collections ainsi que dans une vingtaine de musées à travers le monde : au Musée du Vatican, au Japon au Musée Royal Ueno, Musée Préfectoral Culturel de Kyoto, en France au Musée Carnavalet à Paris où sont conservées 130 œuvres, entre autres.

Pour d'autres informations : <https://www.kojiroakagi.com/>

## Le Fonds de Dotation Kojiro Akagi



Le **Fonds de Dotation Kojiro Akagi**, organisme à but non lucratif, est présent à Paris dans un espace d'exposition unique à la Galerie 82 du Village Suisse.

Créé par l'artiste japonais Kojiro Akagi à Paris de son vivant en 2020, il a pour vocation première, grâce à la générosité de ses mécènes, donateurs ou acquéreurs des œuvres, lithographies ou livres présentés, d'être une passerelle pour l'expérimentation artistique entre la Japon et la France, au travers d'expositions d'artistes japonais à Paris.

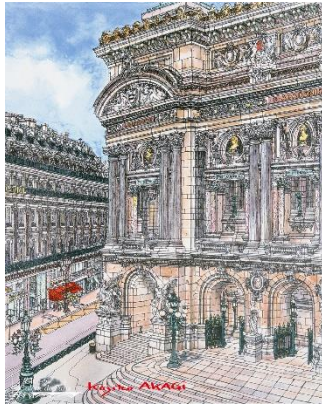
Le Fonds Kojiro Akagi est le point de départ des nombreux projets du Fonds :

- création d'un Musée Kojiro Akagi,
- d'une bibliothèque,
- et d'une résidence d'artistes pour accueillir les japonais attirés par l'univers artistique parisien.

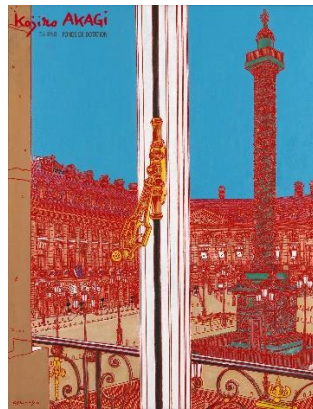
Le Fonds s'est doté en 2021 d'un lieu d'exposition permanent « La Galerie 82 », située au Village Suisse, au 12 Av. de Champaubert, 75015 Paris, en partenariat avec la Galerie QURT et avec le soutien de Plastil France.

Le Fonds de dotation se consacre également à la diffusion et la valorisation de l'art et la culture japonaise et française dans la capitale. Kojiro Akagi souhaitait aider les artistes de tous les pays qui consacrent leur travail à Paris à travers des bourses, des prix ou des événements. Le fonds souhaite poursuivre cette ambition en favorisant l'expérimentation artistique autour de la promotion d'artistes japonais émergents à Paris.

## Quelques œuvres de Kojiro Akagi



**Rue Auber,**  
octobre 1996, Lithographie, 48 x 64,5 cm



**N 6 Place Vendôme,**  
2020, 116 x 89 cm, huile sur toile



**Le Feu d'Artifice du 14 juillet,**  
1992, Lithographie, 55 x 76 cm



## Les organisateurs et partenaires



### **AKAFUJI Corporation - Art management**

La société AKAFUJI Corporation a pour mission de produire et promouvoir des artistes émergents du Japon vers le monde entier, en mettant en lumière leur talent sur des scènes internationales.

Sa devise : "*La vague de l'art vers le monde*"



### **ARTEMA**

Rie Guilleux

Artema « tisse des liens » dans les domaines de l'art, la gastronomie, l'artisanat, l'écologie et les initiatives sociales, et favorise les échanges culturels franco-japonais



### **Le Clos Y Restaurant**

Monsieur Ikeda (*Le Clos Y Paris*)

Monsieur Kuroiwa (*Le Clos Japan*)



### **Lucky Paris**

Monsieur Ikeda Yoshitaka



### **Fonds de Dotation Kojiro Akagi**

Diffusion et valorisation de l'art et la culture japonaise et française dans la capitale



### **NIIGATA Sake Lovers**

Sake Japonais



### **It Art Bag**

Média art et culture

Contact : [info@artema-network.com](mailto:info@artema-network.com)